

江苏财会职业学院

2020年春季学期学生校园学习与生活指引

(开学第一课必讲内容)

2020年5月20日版

一、防疫知识学习及纪律要求

1. 关于防疫知识。以教育部印发的《高等学校新型冠状病毒肺炎防控指南》为准，结合官方机构、学校发布的相关防疫知识，认真全面学习，做好个人卫生防护。

2. 关于防疫纪律。把依法防控、科学防控作为开学第一课的重要内容，强调任何人瞒报、谎报、漏报旅居史、接触史、健康状况等疫情防控重点信息，造成严重后果的要负法律责任，相关部门依据《中华人民共和国传染病防治法》等法律法规追究其法律责任，学校依据校纪校规给予纪律处分，请同学们务必高度重视，认真对待。

3. 关于健康码。返校后及时更新“连易通”健康码（连易通注册失败的可使用苏康码），根据连云港市相关要求，随时通过连易通健康码进行健康监测。

4. 关于佩戴口罩。所有学生在校园、教室、图书馆、食堂、超市等公共场所必须佩戴口罩，进出宿舍也必须佩戴口罩，只有在本宿舍内部可以不戴口罩。

二、健康管理及检测报告

5. 关于返校行程记录。要求学生留存返校车票、记录返

校行踪，包括乘车座位、就餐时间地点、公交时间线路、步行经过等，以备特殊情况下快速查询。

6. 关于健康管理。学生要养成良好的生活作息习惯，早睡早起、合理膳食、适度锻炼、作息规律、注意增减衣物、宿舍多通风、搞好室内卫生、常洗手、多喝水，保持情绪稳定，多与辅导员、班主任、同学等沟通，确保身心健康。

7. 关于晨午检。学生开学后实行晨午晚三次健康检测，实行网格化分散进行并在微哨 APP 健康打卡，可由班长、宿舍长、小组长负责督促，走读生由家长督促，并分别于早晨 8 点前、下午 14 点前、晚上 20 点前完成，各班、各系、学工处依次推迟 10 分钟检查本班、本系、全系未打卡或健康异常的同学，并立即跟踪调查落实，确实属于异常情况按照应急预案处置，各系结合晚点名进行晚检的督促检查。

8. 水银温度计。晨午晚检时如果有水银温度计不小心破损，要立即开窗通风，戴手套用硬纸板收集干净并扔至室外垃圾桶，换座位就座。

三、生活服务保障

9. 关于卫生消杀。学校所有场所均有科学的卫生消杀方案，每天按规定进行消杀，特殊场所按人员出入批次消杀，并及时通风（教室通风视天气情况尽可能多开窗户通风，由上课老师指导开窗）。

10. 关于食堂。食堂早 6 点至晚 9 点开放，引导学生“早

起早餐、错时午餐、错峰晚餐”等主动避开集中就餐。学校午餐采取错时上下课、错峰用餐办法。食堂“左进右出、左下右下”，即从左通道进入、右通道出来、左楼梯上楼、右楼梯下楼，进入食堂前先洗手，排队时按地面标记间隔1米依次等候，用餐时单人单桌，按照桌面提示就座不要面对面就座，鼓励错时就餐、鼓励网络订餐蜂巢取餐、鼓励打包、鼓励相互带餐，允许带到教室和宿舍用餐，在食堂用餐时到最后一刻摘下口罩，用餐结束后立即佩戴好口罩，用餐时不聚集不交流不互相夹菜，餐后处理好剩残，放到指定位置。

11. 关于超市。超市购物间隔1米排队进入，超市内部限30人，到达限制人数时暂停进入，依次排队等候，服从工作人员引导，全程须佩戴口罩，否则不得入内，购物从速。

12. 关于浴室。浴室实行预约限流制度，学生按预约的时间到达，服从工作人员管理，经登记信息、健康检测后进入，快速洗浴，每批次后需进行通风消毒后安排下一批次。对所有同学提倡：频次减、电话约、莫扎堆、不交流、快冲洗、早离开。另外，视气温情况在确有把握的情况下鼓励学生自备热水在宿舍里冲洗。

13. 关于使用电梯。为防止电梯内高频接触，教学楼电梯原则只开放从一层直到五层，乘坐时限3-5人，并相互保持距离，鼓励学生走楼梯。

四、教学保障

14. 关于错峰下课。学校实行中午错时下课，错峰午餐办法。第一周：A、B楼 11:25 下课（三、四节课之间不休）；C、D楼 11:40 下课（三、四节之间休息）；E楼（二期）11:55 下课（三、四节之间休息）。以后各周不同教学楼按照上述三个下课时间点进行循环。学生按不同批次下课后立即到食堂就餐，并尽快离开食堂，为后一批次的同学腾出空间。无课同学合理安排就餐时间错开就餐高峰。

15. 关于上课教室。采取线上线下相结合的方式进行，上课时根据教室空间大小尽可能拉开距离或间隔就座，尽可能使用大教室。上课时间不关窗，师生全程佩戴口罩，课间不聚集、不拥挤。

16. 关于课堂考勤。严格课堂考勤纪律，凡是缺课的且无正常请假手续的要立即启动缺课追踪机制，任课老师报告该班级所属系部，系部安排人员立即找到该生，详细了解情况，身体健康状况异常的按应急预案处置。

17. 关于自主学习。课余时间学生自行安排自主学习，不集中辅导，学生可以在宿舍、空教室、图书馆自主学习，间隔就座，不面对面讨论问题，鼓励通过网络讨论。

18. 关于课堂突发情况。学生上课时间突发身体健康状况异常情况，先暂停教学工作，由任课老师将学生带到相对独立的场所，立即联系医务人员，启动应急预案。

五、教育服务保障

19. 关于校园封闭。开学后实行严格的全封闭管理措施，任何住校生不得擅自离开学校，不得邀请、接待校外人员，走读生凭专门出入卡从南大门进出校园，接受健康检测，北大门为服务外包单位和施工人员进出，西大门封闭禁止通行。

20. 关于早操。早操改为自主早锻炼，同学们自行分散进行，可跑步、跳绳、踢毽子等，系部可提供相关设备，但不集中组织，上课前十分钟到教室或指定地点晨检。

21. 关于晚自习。晚自习不集中指定地点，允许到流动教室、图书馆、操场等场所自主学习或锻炼，学习场所按该场所规定或至少间隔一个座位就座并全程佩戴口罩。

22. 关于图书馆。图书馆及时做好卫生消杀、开窗通风换气工作，每天保持通风不少于三次，每次时长不少于 30 分钟，对楼道、楼梯间、卫生间等公共重点部位及进出人员使用频繁的部位，包括楼梯扶手、门把手、共用厕所洁具等应实现常态消毒；实行分散就座办法，原 6 人桌改为 4 人，原 3 人桌改为 1 人，馆内分散就座，不聚集不交谈，进出图书馆全程佩戴口罩，接受健康检测。

23. 关于宿舍。宿舍每天早、中、晚三次开窗通风，每次不少于 30 分钟，宿舍内部每天消杀一次，公共区域每天消杀两次；宿舍严格门禁和作息时间，从晚上 21:30 开始，禁止学生外出，晚上 22:00 至第二天早上 6:00 点关门，禁止学生进出，特殊情况凭请假手续或详细登记情况说明，第二天由各系调查，严重违规违纪的按学生管理规定从重从

快处理；宿舍禁止外来人员进入、宿舍内部禁止串门，不在走廊聚集，进出宿舍不扎堆不拥挤，排队间隔有序进出，宿舍管理员随时健康检测。

24. 关于请假制度。严格请假制度，所有学生因病、因事请假必须按系部要求办理手续，特别是因病请假，班主任或辅导员持续跟踪，有发热、咳嗽、呼吸道感染症状的治愈后需要凭医院证明经校医务室审核后才能复课，擅自缺勤旷课的给予纪律处分。

25. 关于环境卫生。校园包干区、勤工俭学教室、固定教室、宿舍安排好值班表，班长、宿舍长负责督促值班日按要求打扫卫生，系部每日检查，学校随机抽查，检查结果纳入学生各类评优、资助、组织发展中。

26. 关于体育锻炼。鼓励利用课余时间进行适当锻炼，提高自身免疫力，室内场馆原则上暂不开放，室外运动不允许超过该项目规定人数（如篮球不超过 10 人，足球不超过 22 人），跑步要间隔 1 米以上，避免多人聚集在一起。

27. 关于集体活动。暂停各类学生集体活动，必须要开展的，实行申报制度，系部学生办组织的活动报学工处审批，系团总支、社团组织的活动报团委审批，教学活动报教务处审批。各级学生组织原则上不召开会议或组织研讨活动，日常工作采取线上交流、召开视频会议的形式，减少学生聚集，禁止学生自行组织的集体活动。鼓励全校各级学生探索开

展线上主题班会、团日活动，组织网络文明志愿服务、网络健康知识竞赛、传染病预防知识漫画、海报创作等主题活动。

28. 关于双休节假日。周末和节假日仍实行封闭管理，学生在校内休息或开展适当活动，直至疫情结束。

29. 关于快递外卖。由于封闭管理，开学后快递须按指定地点规定时间领取并限制人流量，禁止外卖人员进入学校，建议同学们暂时不买或少买网上物品，不订校外外卖，尽量减少与校外人员接触。

30. 关于防诈骗。骗局年年新，基于疫情的骗局要特别注意防范，提醒学生提高警惕，发现异常及时报告老师。

31. 关于舆情舆论。要求同学们正确对待疫情，不造谣、不信谣、不传谣，在朋友圈、空间、微博、博客等自媒体不发布、不转发负能量信息。

32. 关于资助。学生受疫情影响导致生活成本加大出现经济困难情况的，可通过勤工俭学、临时补助方法帮扶，系部优先安排勤工俭学岗位，学校考虑临时补助。

33. 关于心理咨询。学校心理咨询室每周一至周五开放，同时开通网络预约和心理热线，学生可以找本系辅导员进行心理咨询，也可以通过“江苏财会学生工作处”微信公众号预约（聚焦学工菜单里的心理咨询预约系统），也可以与心理咨询老师联系，李昱霏 老师 18652129877， 陈亚男老师 19814701107， 袁家帅老师 13961396693。

六、应急预案简易流程

34. 关于发现报告。无论是谁、无论何时、无论何地发现学生身体健康状况异常的可向医务人员、班主任、辅导员、值班老师、宿管员、安保人员报告，非紧急情况不要擅自拨打 120 或校外其他部门电话。

35. 关于应急处置。任何非医务人员接到报告须立即向医务人员报告，医生到场检查后确定要送医院的，由医生报告防疫办公室，防疫办公室分别通知车辆、值班人员、学工处、后勤处，分别执行送医院、联系家长、排查接触人员、消毒等任务。

36. 关于检查结果。经医院检查为确诊或疑似新冠病例的，送定点医院治疗，并由防疫办报上级部门，学工处联合系部排查接触人员、联系家长、启用校内观察场所；经医院检查为普通病例的，遵医嘱治疗，凭康复证明经校医务室审核后复课。

37. 关于校内观察场所。有发热、咳嗽等呼吸道症状的学生经医院检测与新冠肺炎无关的普通疾病、暂不需要住院的，可临时入住校内观察场所（校内创业园），医务人员和值班老师负责生活事宜，待康复后经医务人员检查后复课。

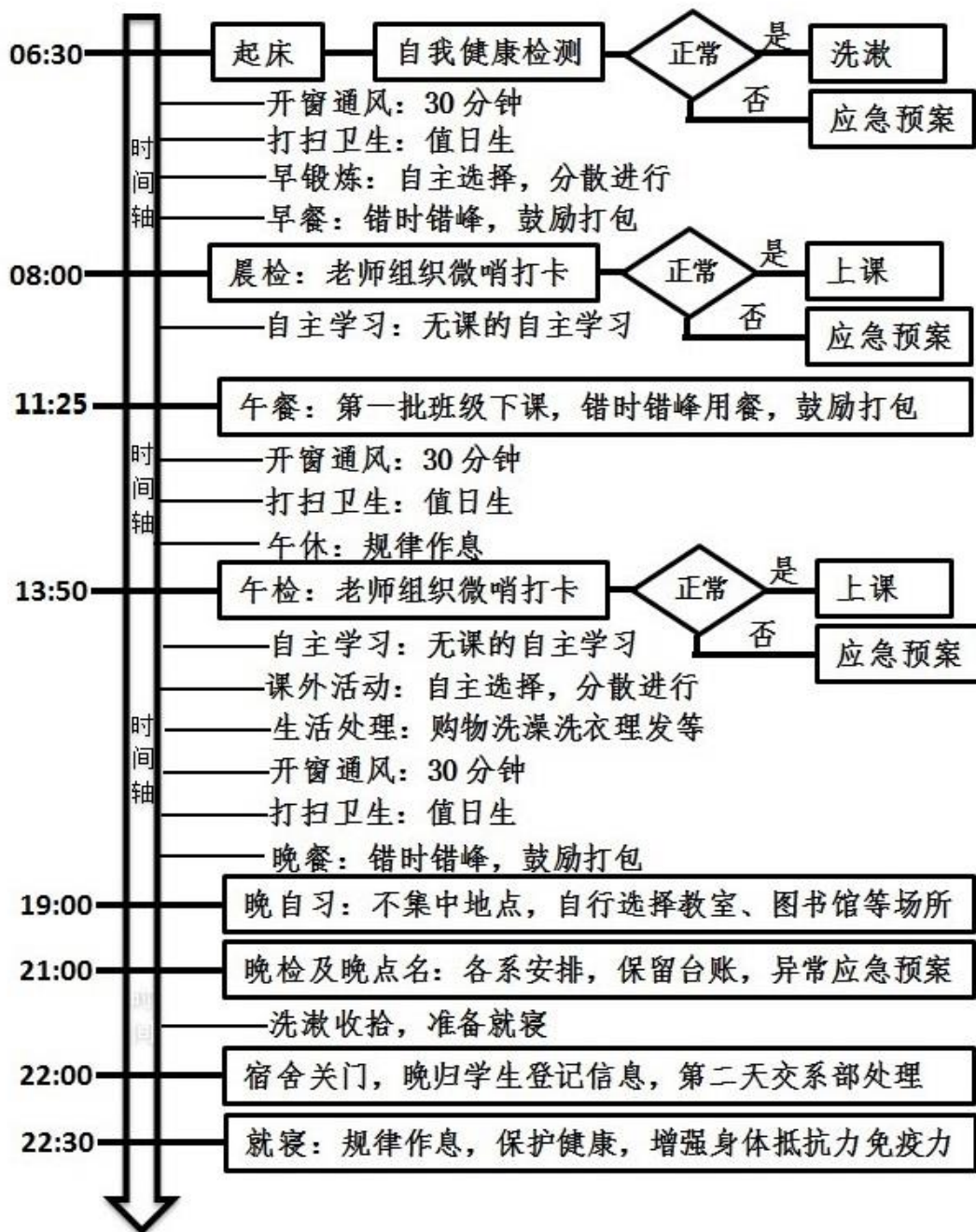
38. 关于联系电话。医务室值班电话 0518-85893770，医务人员电话：纪医生 13905121224，赵医生 15150956661，向医生 13505131849，学校 24 小时总值班电话：85899702。

附：

1. 住校生一日作息流程图

2. 走读生一日作息流程图

江苏财会职业学院住校生一日作息流程图



江苏财会职业学院走读生一日作息流程图

